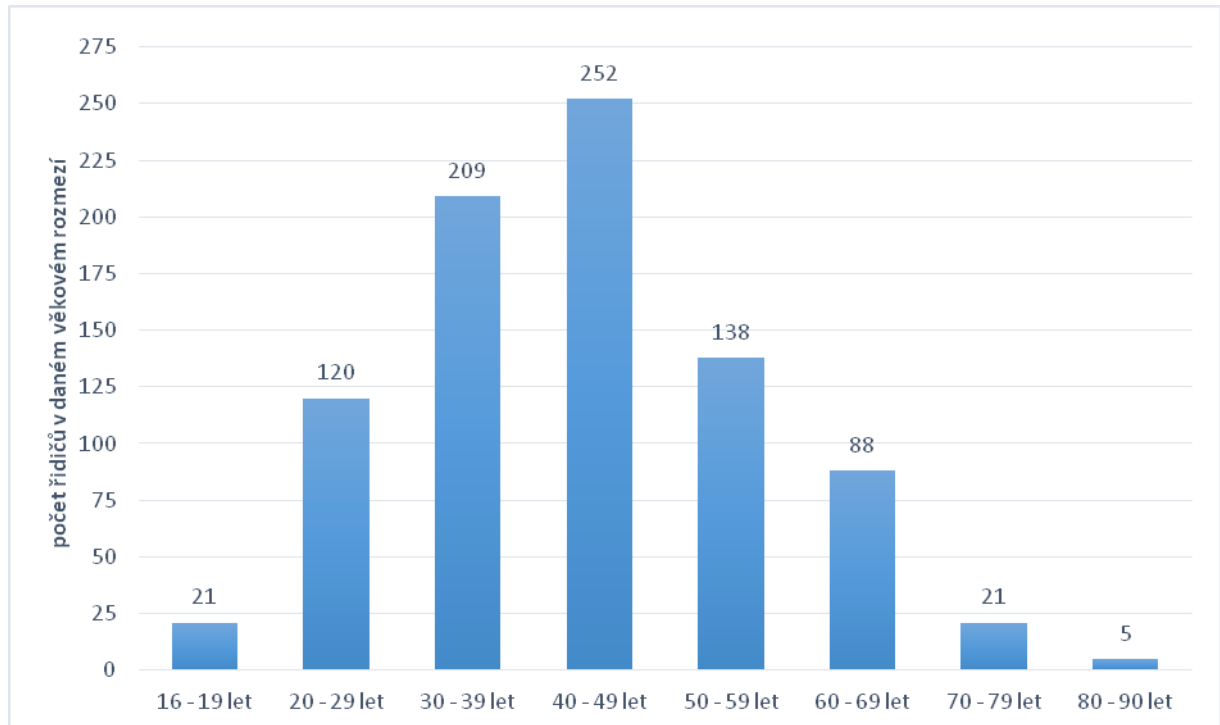


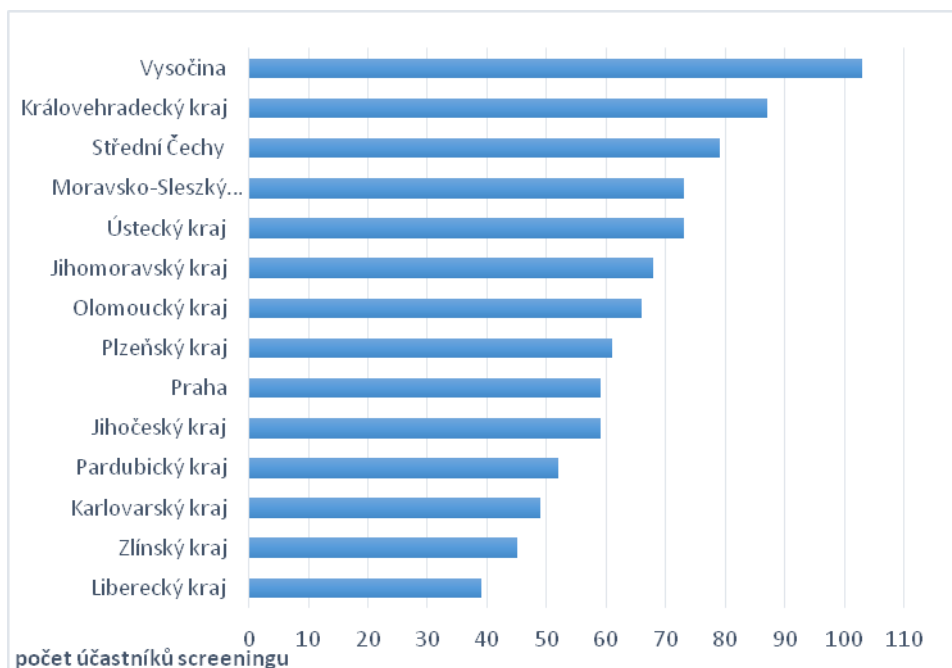
## Screening v číslech

Celkem screeningu zraku využilo 900 řidičů, z toho dvě třetiny tvořili muži a jednu třetinu ženy. Jejich průměrný věk činil 43,5 let, nejmladšímu bylo 16 a nejstaršímu řidiči bylo 90 let. Celkové věkové rozložení je zobrazeno na grafu č. 1.



Graf č. 1 Věkové rozložení účastníků screeningu.

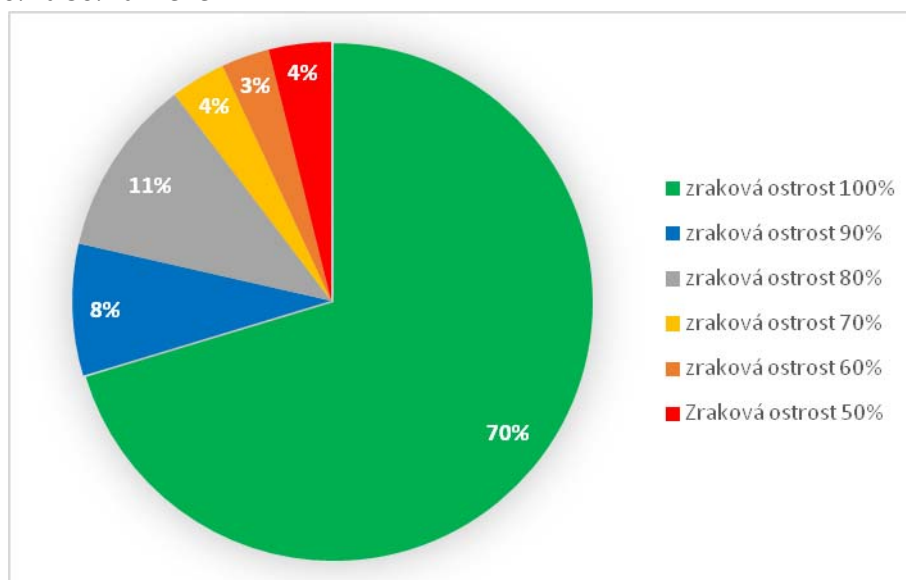
Testování bylo zcela dobrovolné a oslovený měl možnost jej odmítnout. Jak je vidět na grafu č. 2 nejvíce osob bylo otestováno v kraji Vysočina (Nové Město na Moravě), zde se dohromady nechalo otestovat 103 osob, nejméně potom v kraji Libereckém, kde si svůj zrak nechalo otestovat pouhých 39 osob.



Graf č. 2 Počet účastníků měření v jednotlivých krajích, kde probíhal screening

### Zjištěné hodnoty ze screeningu

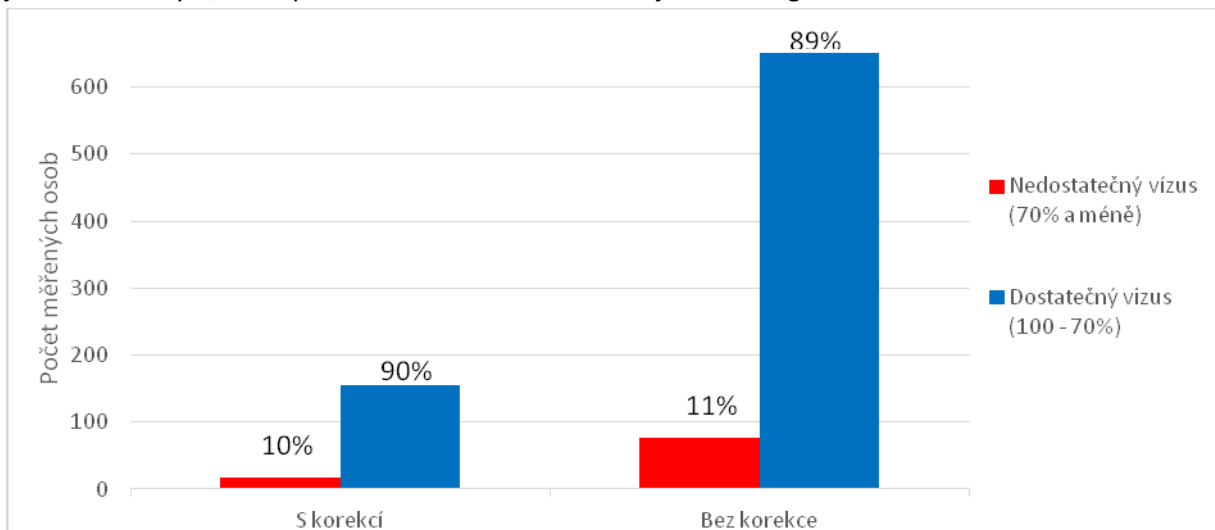
Pro testování jsme potřebovali, kromě zjištění zrakové ostrosti vědět, zda vyšetřovaná osoba nosí či nenosí při řízení optickou pomůcku, jakou jsou brýle či kontaktní čočky, a dále nás zajímal věk. Jak již bylo zmíněno, pro řízení je nutné mít binokulární zrakovou ostrost lepší než 70%. Na následujícím grafu č. 3 je shrnuto, kolik procent z celkově vyšetřených osob mělo zrakovou ostrost na 100%, 90%, 80%, 70%, 60% a 50% a méně.



Graf č. 3 Procentuální rozložení zrakové ostrosti vyšetřených osob

Z grafu je patrné, že 93% z vyšetřených mělo zrakovou ostrost 70% a více, alarmující je však zbylých 7%, kteří měli zrakovou ostrost menší až neodpovídající. Je zajímavé, že z těchto osob nikdo neměl odpovídající optickou pomůcku. Někteří si svou vadu vůbec neuvědomovali a byli překvapeni výsledky screeningu. V každém případě tyto řidiči by se v silničním provozu neměli vůbec vyskytovat a svým špatným zrakem jsou nebezpeční nejen sobě, ale i svému okolí.

Důležitým zjištěním pak také bylo srovnání, kdy zraková ostrost nebyla dostatečná, i když daný jedinec měl brýle, které používá denně. Toto rozložení je vidět na grafu č. 3



Graf č. 4 Porovnání zrakové ostrosti u řidičů, kteří používali nějakou korekční pomůcku a ti, kteří žádnou nepoužívali. Červené hodnoty ukazují na data, kdy měření jedinci neměli dostatečnou korekci své zrakové vady.

Zcela alarmující a nepřipustné jsou hodnoty, kdy i s korekcí byla zraková ostrost snižena pod 70%, tyto hodnoty byly naměřeny u 10% ze všech osob měřených s korekční pomůckou. V takovém případě je vhodné co nejdříve navštívit očního lékaře či optometristu a nechat si odborně změřit zrak. Takové snížení zrakové ostrosti, i při nošení optické pomůcky, může ukazovat buď na nedostatečně změřený zrak či na možnou přítomnost závažného očního onemocnění.